



Nyckeltal personaldata delårsrapport mars 2026

Tabell: Chefers organisatoriska förutsättningar

Medarbetare/Chef	2025	2024	2023
Utbildningsområden	26,1	26,6	25,6
MLV	31,8	29,1	30,4
Kulturskola	27,2	26,8	27,7
Förvaltningen totalt	25,7	25,7	25,2
Chefsenkät, HME	2025	2024	2023
Rektor skolområde	84	85	81
Biträdande rektor	87	88	85
MLV/Första linjens chef	79	83	85
Kulturskola	75	84	83
Chef över chef totalt	84	86	80
Första linjens chefer totalt	84	87	85
Chefsenkät, Arbetsbelastning*	2025	2024	2023
Rektor skolområde	63	61	54
Biträdande rektor	66	63	57
MLV/Första linjens chef	76	84	75
Kulturskola	47	57	63
Chef över chef totalt	63	62	55
Första linjens chefer totalt	66	66	60
Korttidssjukfrånvaro %	2025	2024	2023
Rektor skolområde	0,2	0,5	0,4
Biträdande rektor	0,7	0,6	0,4
MLV/Första linjens chef	0,6	1,2	0,8
Kulturskola/Första linjens chef	0,5	0,8	0,5
Chef över chef totalt	0,2	0,5	0,5
Första linjens chefer totalt	0,7	0,7	0,8
Personalomsättning %	2025	2024	2023
Rektor skolområde	7,8	5,7	6,6
Biträdande rektor	9,5	11,7	11,8
MLV/Första linjens chef	14,3	5,9	21,2
Kulturskola/Första linjens chef	10,0	11,1	10,0
Chef över chef totalt	7,9	6,0	6,7
Första linjens chefer totalt	10,2	11,7	13,3

Tabell: Medarbetares organisatoriska förutsättningar

Andel legitimerade lärare %	2025	2024	2023
Lärare grundskola lågindexskolor	95,3	93,7	92,9
Lärare grundskola mellanindexskolor	92,9	91,5	89,6
Lärare grundskola högindexskolor	90,3	89,4	85,6
Lärare grundskola små skolor	92,6		
Lärare grundskola mellanstora skolor	93,9		
Lärare grundskola stora skolor	94,3		
Lärare grundskola totalt	93,9	91,8	90,9
Lärare i fritidshem lågindex	83,6	81,3	71,6
Lärare i fritidshem mellanindex	79,7	72,9	63,0
Lärare i fritidshem högindex ¹	77,8
Lärare i fritidshem totalt	82,2	78,3	68,8
Lärare i anpassad grundskola	88,8	84,5	75,4
Lärare i fritidshem anpassad	51,5	67,9	30,8
Elever per lärare	2025	2024	2023
Skolenheter lågindex	10,6	10,9	10,4
Skolenheter mellanindex	9,7	9,9	9,8
Skolenheter högindex	8,0	8,0	8,4
Små skolor	9,0		
Mellanstora skolor	9,8		
Stora skolor	10,6		
Grundskolenheter totalt	10,0	10,0	9,7
Medarbetarenkät, HME	2025	2024	2023
Utbildningsområden	79	79	75
Skolenheter lågindex	80	79	74
Skolenheter mellanindex	78	79	75
Skolenheter högindex	77	78	74
Små skolor	80		
Mellanstora skolor	79		
Stora skolor	78		
Skolenheter grundskola	79	79	74
Skolenheter anpassad grundskola	79	80	76
MLV	86	87	85
Kulturskola	80	75	75
Förvaltningen totalt	80	80	77
Medarbetarenkät, Arbetsbelastning²	2025	2024	2023
Utbildningsområden	61	60	
Skolenheter lågindex	59	57	
Skolenheter mellanindex	60	59	
Skolenheter högindex	59	59	
Små skolor	62		
Mellanstora skolor	60		
Stora skolor	58		
Skolenheter Grundskola	59	58	
Skolenheter Anpassad grundskola	61	61	
MLV	82	83	
Kulturskola	71	67	
Förvaltningen totalt	64	64	

¹ Antalet i den här gruppen är runt 10 personer vilket medför att varje förändring ger stora utslag procentuellt.

År 2024 är antalet under 10 varmed statistiken inte redovisas längre.

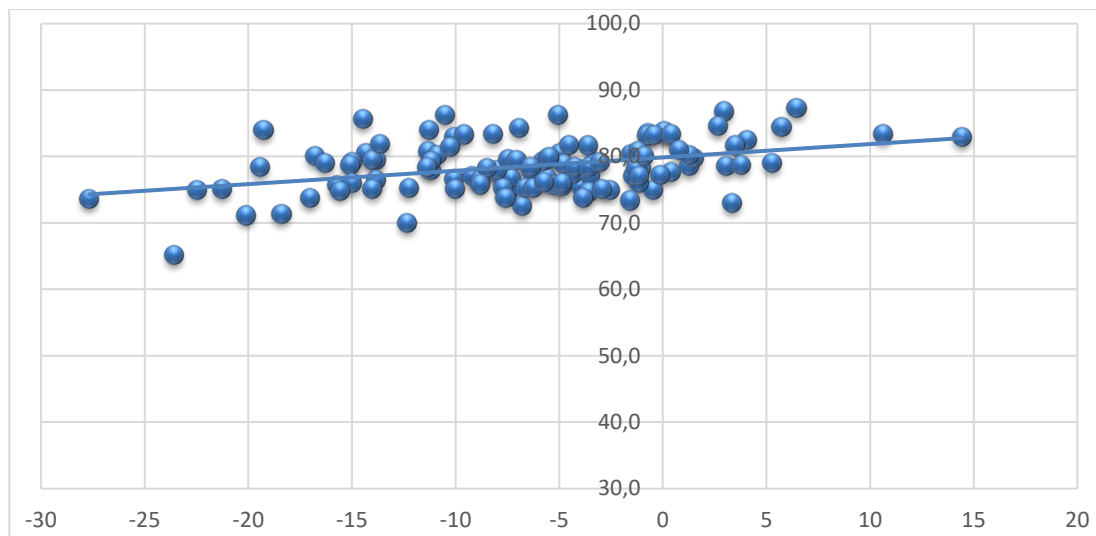
² Index Arbetsbelastning är omarbetat index från tidigare index Inflytande. 3 av fyra frågor ingick i det tidigare indexet för Inflytande.

Sjukfrånvaro, 1-14 dagar %	2025	2024	2023
<i>Grundskola lågindexskolor</i>	3,1	3,0	3,4
<i>Grundskola mellanindexskolor</i>	3,4	3,3	3,8
<i>Grundskola högindexskolor</i>	3,2	3,1	3,4
<i>Små skolor</i>	2,9		
<i>Mellanstora skolor</i>	3,3		
<i>Stora skolor</i>	3,2		
Grundskola totalt	3,2	3,1	3,6
Anpassad grundskola	5,4	5,1	5,6
Elevhälsa	2,1	2,0	2,2
Kulturskola	1,6	1,5	1,6
MLV	2,5	2,6	2,8
Förvaltningen totalt	3,1	3,0	3,4
Sjukfrånvaro %	2025	2024	2023
<i>Grundskola lågindexskolor</i>	6,8	7,6	8,0
<i>Grundskola mellanindexskolor</i>	7,5	7,8	8,2
<i>Grundskola högindexskolor</i>	7,3	7,5	9,0
<i>Små skolor</i>	7,5		
<i>Mellanstora skolor</i>	7,3		
<i>Stora skolor</i>	6,9		
Grundskola totalt	7,1	7,7	8,2
Anpassad grundskola	11,2	11,5	11,8
Elevhälsa	6,1	5,7	6,3
Kulturskola	4,5	4,7	3,6
MLV	6,3	6,9	7,4
Förvaltningen totalt	7,1	7,5	7,9
Personalomsättning OBS! på avgångar %	2025	2024	2023
Grundskola lågindexskolor	7,8	7,3	8,1
Grundskola mellanindexskolor	5,5	5,9	8,8
Grundskola högindexskolor	7,3	6,9	9,0
<i>Små skolor</i>	8,4		
<i>Mellanstora skolor</i>	5,9		
<i>Stora skolor</i>	7,5		
Grundskola totalt	6,9	6,7	8,8
Anpassad grundskola	8,1	11,2	12,7
Elevhälsa exkl specped	10,8	11,3	15,0
Kulturskola	5,9	8,8	9,8
MLV	6,9	5,8	6,4
Förvaltningen totalt	7,9	7,7	9,0
Personalstabilitet %	2025	2024	2023
Grundskola lågindexskolor	88,7	87,6	78,8
Grundskola mellanindexskolor	90,3	89,0	81,6
Grundskola högindexskolor	88,6	84,1	78,5
<i>Små skolor</i>	85,9		
<i>Mellanstora skolor</i>	90,0		
<i>Stora skolor</i>	89,7		
Grundskola totalt	88,7	87,7	79,8
Anpassad grundskola	87,5	82,7	80,0

Hot och våld

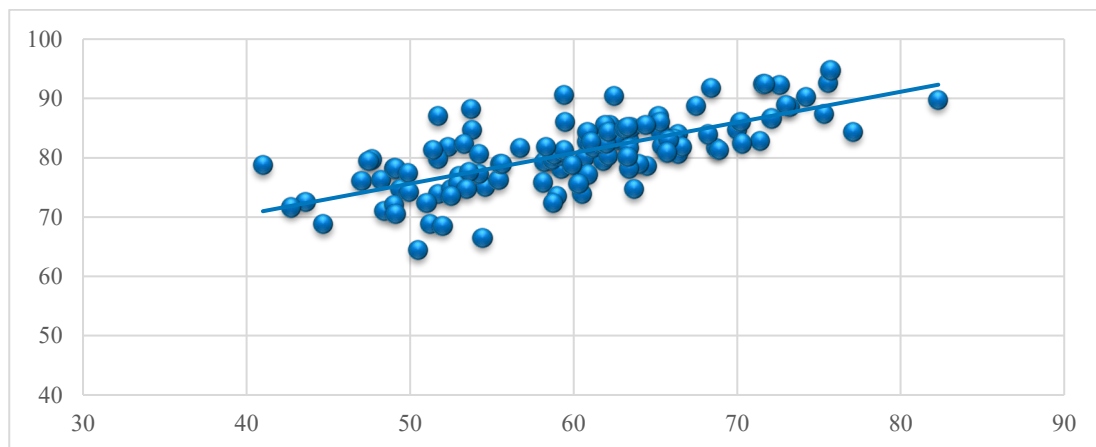
Statistik rapporterade händelser	2025	2024	2023
Rapporterade händelser i IA	2079	1605	1273
Medarbetarundersökningen %	2025	2024	2023
Andel som upplevt hot och/eller våld	17	18	22
Andel av de som upplevt hot och/eller våld som inte har polisanmält det	91	92	95
Andel som varit utsatt för otillåten påverkan	5	5	7

Organisatoriska förutsättningar och skolresultat över tid (treåriga medelvärden)



Treåriga medelvärden för indexen styrning och arbetsbelastning (medarbetarenkät) samt personalstabilitet och andel legitimerade lärare har sammanvägts och jämförts med skolornas resultat på nationella prov i årskurs 3 samt betyg i årskurs 6 och 9, rensat för socioekonomisk påverkan. Analysen visar ett positivt samband ($R^2 = 0,15$), vilket indikerar att skolor med starkare organisatoriska förutsättningar över tid i genomsnitt också uppvisar bättre resultat.

Samband mellan upplevd styrning och arbetsbelastning



Diagrammet visar sambandet mellan upplevd styrning och arbetsbelastning i medarbetarenkäten. Analysen visar en tydlig korrelation ($R^2 = 0,51$), vilket indikerar att arbetsbelastning i hög grad samvarierar med hur styrning och organisering upplevs fungera i verksamheten.

Kort sammanfattning uppföljning av arbetsmiljön i förvaltningens verksamheter

MLV: Arbetsmiljön i MLV framstår som stabil med högt medarbetarengagemang och relativt låg sjukfrånvaro. Arbetsbelastningen upplevs dock som högre än i övriga delar av förvaltningen, vilket är en viktig faktor att följa i den fortsatta uppföljningen.

Kulturskolan: Kulturskolan visar goda resultat vad gäller sjukfrånvaro och personalomsättning. Samtidigt varierar arbetsbelastning och organisatoriska förutsättningar över tid, vilket indikerar behov av fortsatt uppföljning av arbetsmiljö och organisering.

Grundskola: Arbetsmiljöindikatorerna i grundskolan är sammantaget stabila med relativt små skillnader mellan skolor med olika socioekonomiska förutsättningar. Medarbetarengagemanget ligger på en stabil nivå och sjukfrånvaron har minskat något över tid. Personalstabiliteten har samtidigt stärkts i samtliga indexgrupper. Skillnader mellan låg-, mellan- och högindexskolor är relativt små i arbetsmiljöindikatorerna, även om personalomsättningen är något högre i skolor med större socioekonomiska utmaningar.

Anpassad grundskola: Den anpassade grundskolan uppvisar generellt högre sjukfrånvaro än övriga skolformer, vilket är ett mönster som även återfinns nationellt i verksamheter med mer omfattande stödbehov. Samtidigt visar uppföljningen att personalstabiliteten har stärkts över tid och att medarbetarengagemanget ligger på en stabil nivå.

Definitioner och beskrivningar

Medarbetare per chef är baserat på antal anställda med månadslön i relation till anställda chefer i tjänst per december. Antalet medarbetare per chef är en viktig strukturell förutsättning för chefs arbetsituation.

Medarbetarengagemang (HME) mäter såväl nivån på medarbetarnas engagemang som chefernas och organisationens förmåga att ta vara på och skapa engagemang. HME-index består av nio frågor indelade i tre delindex; Motivation, Ledarskap och Styrning.

Arbetsbelastning är en indikator för organisatorisk och social arbetsmiljö och innehåller frågor om möjlighet att påverka arbetsmängd och hur arbetet utförs, om man har tillräckligt med tid för sina arbetsuppgifter och om möjligheter till återhämtning. År 2024 ändrades indexets konstruktion. Jämförelse över tid är därmed inte lämpligt.

Motivation mäter nivån på medarbetarnas engagemang. Hög motivation och en positiv känsla när man går till arbetet ger goda förutsättningar för att göra ett bra jobb, utvecklas och bidra till verksamhetens utveckling.

Korttidssjukfrånvaro 1-14 dagar är en vanlig indikator på arbetsmiljö och hälsa (inte minst utifrån att två tredjedelar av alla längre sjukskrivningar föregås av upprepad korttidsfrånvaro). Talet utgår från ackumulerad ledig tid för sjukdom dag 1-14 i relation till ordinarie tillgänglig tid. I pedagogisk verksamhet har upprepad korttidssjukfrånvaro och bristande personalkontinuitet direkt påverkan på elevers förutsättningar för måluppfyllelse.

Personalomsättning beräknas på förvaltningsexterna avgångar av tillsvidareanställda. Förvaltningens avgångar ställs i relation till antalet anställningar i december föregående år. Detta till skillnad mot stadens definition som utgår från det lägsta antalet av förvaltningens avgångar respektive rekryteringar.

Personalstabilitet redovisar andel tillsvidareanställda som är kvar per kalenderår (januari-december) av det ursprungliga antalet anställda. Mäts på skolenhetsnivå.

Lärare per elev avser lärare grundskola, lärare i fritidshem och förskollärare som årsarbetare relativt officiell statistik för antal elever per skolenhet. Personalvolym räknad i årsarbetare, dvs som ackumulerad arbetad tid per år. En årsarbetare motsvarar 1600 arbetade timmar.

Övrig personal avser all personal anställda i undervisande grundskolenheter förutom lärare. OBS! Elevhälsa, skolledning och skoladministration ingår inte som anställda på skolenheter. Personalvolym räknad i årsarbetare, dvs som ackumulerad arbetad tid per år. En årsarbetare motsvarar 1 600 arbetade timmar.
